



La Mini Buona Impresa

PAPERLEAVES: Foglie per fogli

Team: Mattia Olzeri, Vincenzo Curcio, Alessia Riboni, Andrea Schranz

Docente: Caterina Ripamonti

Scuola: Rosmini International Campus

Il nostro sogno è nato dalla volontà di creare un prodotto che contribuisca a preservare l'ambiente, che porti profitto e che sia utile per tutti. Il risultato della nostra ricerca ci ha portato a pensare questa idea ecosostenibile che ci permetta di pulire le nostre città. Siamo dei ragazzi che amano l'ambiente alpino in cui vivono e vorrebbero preservarlo, ripulendolo e creando un'economia sostenibile.

Il progetto mira a sfruttare le foglie naturali come materia prima per la produzione di carta artigianale ecologica. Questo approccio non solo riduce l'impatto ambientale (si usano foglie cadute e per produrre la carta si utilizza meno acqua: il polting di fibre di foglie infatti ha necessità di poca acqua rispetto al polting del legno) associato alla produzione di carta convenzionale che prevede l'effetto collaterale del disboscamento, ma valorizza anche le risorse naturali locali in modo sostenibile. La carta ottenuta da foglie ha anche un aspetto unico, un colore variabile e grezzo con un valore estetico aggiunto.



Idea imprenditoriale/1

Creare carta dalle foglie, raccogliere le foglie che cadono nel sottobosco e nelle aree verdi urbane per trasformarle in carta

Produrre e vendere carta in modo più sostenibile



Produrre carta ricavata da un materiale di scarto (foglia) e trasformarla in un prodotto appetibile per il mercato

Più opportunità lavorative per la società e opportunità di guadagno da materiale di scarto

Produrre carta utilizzando materiale di scarto in modo sostenibile, più economico e senza dover abbattere alberi danneggiando il pianeta.

Creazione di nuovi posti di lavoro, pulizia dell'ambiente anche urbano, creazione di Carta riciclata

Il progetto “PAPERLEAVES, Foglie per i fogli” ha l'obiettivo di usare le foglie degli alberi, comunemente considerate come rifiuti , per produrre carta.

Questo progetto vuole promuovere la sostenibilità ambientale riducendo gli sprechi offrendo opportunità lavorative a partire dalla nostra zona dell'Ossola. Le fasi del progetto comprendono ricerca, studio di fattibilità e sperimentazione, creazione di una struttura produttiva, produzione e distribuzione dei fogli di carta.

I vantaggi derivanti da questo progetto includono la riduzione dei rifiuti, la promozione della sostenibilità ambientale, la creazione di posti di lavoro a livello locale, la produzione di prodotti ecologici e l'educazione sulla conservazione e lo sfruttamento delle risorse naturali.

PRODOTTO	CARATTERISTICHE DISTINTIVE DELL'OFFERTA	CLIENTE	BISOGNI DEL CLIENTE	VALORE SOCIALE
Rotoli di fogli di carta ecologica grezza	Il nostro progetto mira a produrre carta utilizzando le foglie anziché il legno degli alberi. In questo modo l'azienda potrà produrre carta riciclata e abbassare il tasso di deforestazione.	I nostri clienti ideali sono le aziende di packaging ecosostenibile che necessitano dei nostri rotoli di carta	Creazione di sottoprodotti con carta ecosostenibile	Sostenibilità ambientale, creazione di posti di lavoro: La nostra azienda ha a cuore la salute dell'ambiente e del nostro pianeta. Creando carta utilizzando un prodotto non considerato come le foglie. Inoltre creeremmo nuovi posti di lavoro

La mappa dell'offerta

Commento

Il mercato della carta ecologica e riciclata vede una buona offerta di prodotti simili al nostro ma non identici. Sul mercato esiste al momento solo un'azienda, in Europa, che sta sperimentando la produzione di carta con l'utilizzo delle foglie. Anche fuori dall'Europa non ci risultano presenti altre aziende che lo facciano. Il nostro cliente «avatar» finale saranno aziende che vogliono risultare sostenibili già dal packaging in quanto venderemo rotoli di fogli di carta grezza che saranno destinati alla realizzazione di borse, «shopping bag», green. Il target cui si rivolgeranno i nostri prodotti sarà probabilmente composto da giovani e non giovani attenti alla sostenibilità ed all'etica delle aziende. Il tipo di azioni di promozioni dipenderà dal prodotto per cui verrà usata la carta per il packaging e dunque saranno le più svariate. Noi faremo una pubblicità mirata alle aziende tramite partecipazione a grandi fiere e tramite social.

I nostri competitors possono essere i produttori di carta ecologica che sfruttano la paglia e altre fonti di fibre o che riciclano carta usata; a distinguere il nostro prodotto sta forse proprio l'inutilità della materia prima da noi usata che verrebbe altresì ad essere considerata solo un elemento di costo per la società che deve sbarazzarsene per esempio per pulire le aree verdi urbane. La foglia al momento non è usata per la produzione.

Ciò ci fa sperare in una buona opportunità per la nostra azienda .

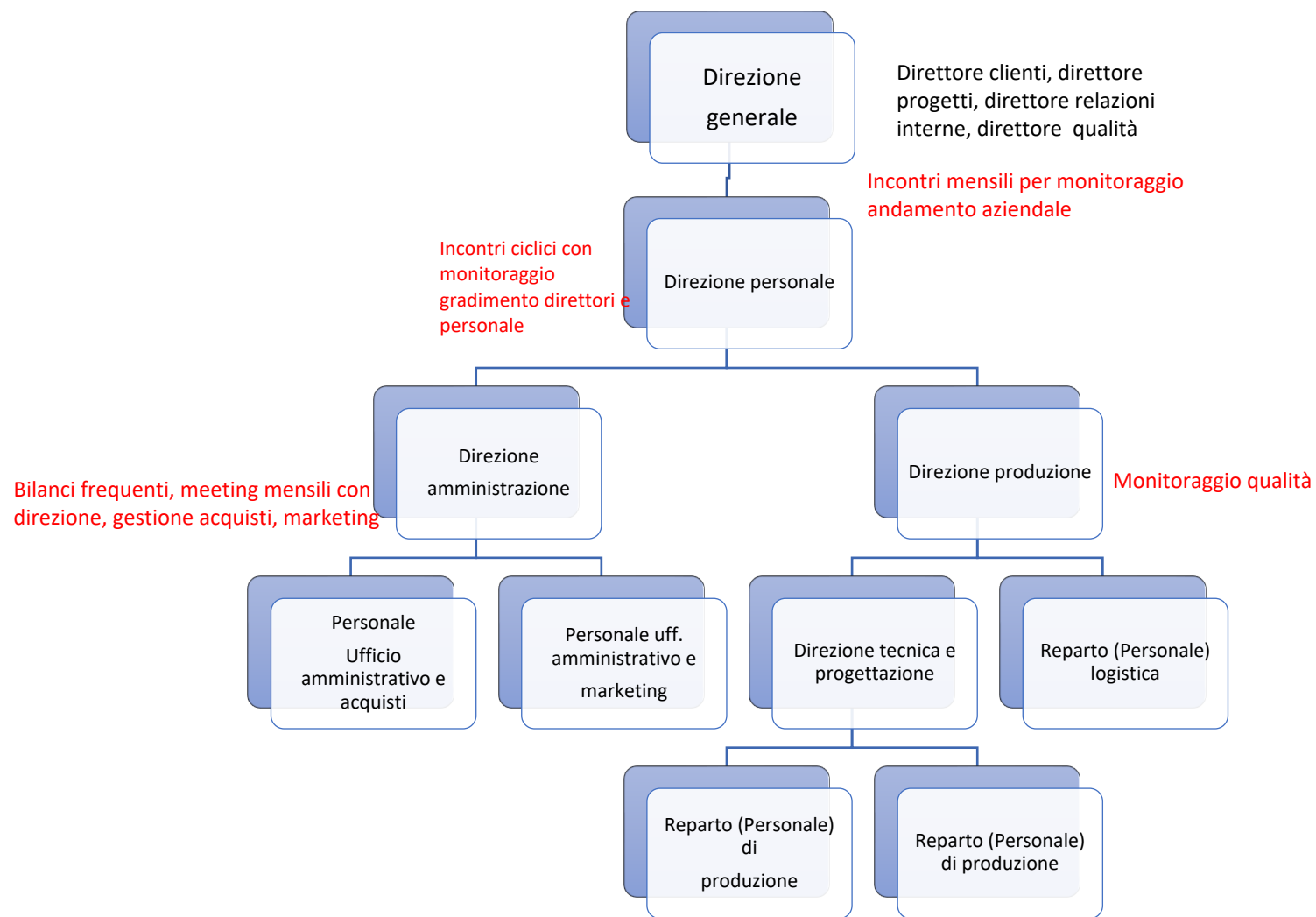
Operations	Descrizione	Impatto sul Lavoro	Impatto sul Profitto
Progettazione del prodotto	Studio, perfezionamento della formula da portare in produzione, studio di marketing per la vendita.	Presidio interno per la progettazione del prodotto.	Costo fisso
Industrializzazione (eventuali impianti e attrezzature)	Macchinari per la trasformazione di foglie in carta	Fornitore esterno per attrezzature per la raccolta e la trasformazione meccanizzata delle foglie.	Costo variabile e una tantum - meno costi per la logistica grazie alla gestione digitale della produzione
Acquisti	Di macchinari per la raccolta delle foglie, per la produzione della carta, attrezzature per ufficio, computer ed attrezzature per la gestione.	Acquisti effettuati da fornitore esterno.	Costi variabili per i macchinari e fisso per la loro manutenzione.
Produzione	Creazione del polting tramite l'aggiunta di acqua e prodotti per creare le fibre di cellulosa. Lavorazione del composto ottenuto attraverso macchinari per la produzione dei fogli. Asciugatura e taglio delle strisce di eco carta.	Attività interna con personale addetto.	Costo variabile in base alla quantità di prodotto da realizzare.
Logistica	Raccolta foglie, deposito, pulizia e selezione del materiale, imballaggio e creazione di blocchi di foglie. Imballaggio e preparazione del prodotto finito.	Presidio interno	Costo fisso
Commercializzazione (chi svolge attività di vendita e in quali canali distributivi)	La vendita verrà effettuata all'ingrosso	Attività tramite fornitore esterno. Nuove risorse lavorative per altre aziende al dettaglio	Costo variabile
Amministrazione e Finanza	Buona amministrazione con bilanci frequenti	Creazione di nuovi ruoli all'interno dell'azienda	Costo fisso
Marketing e Comunicazione	Pubblicità con Spot, Social ecc	Creazione di nuovi ruoli all'interno dell'azienda	Costo fisso
Personale, Organizzazione, Sistemi Informativi	Organizzazione automatizzata dei processi produttivi	Assunzione di nuovo personale	Costo variabile

Le operations Commento

Le principali attività, necessarie a realizzare e portare l'offerta al mercato saranno gestite in grande parte da personale e da competenze interne all'azienda con costi fissi: la progettazione del prodotto, la produzione, la logistica così come l'amministrazione e la finanza, il marketing, i sistemi informativi e l'organizzazione.

Dovremo invece rivolgerci a fornitori esterni con costi per lo più variabili per l'industrializzazione e la sua manutenzione (che sarà un costo fisso), per gli acquisti e per la commercializzazione del nostro prodotto.

Organigramma



Rif. Allegato E

Organigramma

Commento alla scelta dei ruoli

I ruoli saranno scelti sulla base delle necessità dell'azienda, l'inclinazione delle persone e la loro vocazione alla gestione degli stessi con un occhio di riguardo alle categorie cosiddette svantaggiate ove possibile.

La nostra azienda vorrebbe impostare un continuo monitoraggio della soddisfazione del lavoratore o delle problematiche interne attraverso l'assegnazione di un ruolo di direzione del personale che si interfacci con tutti i reparti dell'azienda in modo costante ed efficace.

Paperleaves: società di produzione di eco-carta dalle foglie

<p>1. Unicità: offrire al mercato un prodotto raro, funzionale ed ecosostenibile</p>	<p>6. Essere aperti al mondo: valutare le eventuali proposte di collaborazione di possibili collaboratori con idee innovative.</p>
<p>2. Professionalità: impegnati per consegne puntuali e continuità nella produzione</p>	<p>7. Puntare alla crescita: cercare la sostenibilità economica e una volta raggiunta, la crescita dell'azienda</p>
<p>3. Team building: costruire un ambiente di lavoro finalizzato alla massima qualità del prodotto e della resa della società.</p>	<p>8. Relazioni di qualità: mirare a relazioni positive e costruttive all'interno dell'ambiente di lavoro.</p>
<p>4. Mission per il pianeta: partire da un approccio ecosostenibile e continuare a studiare eventuali altri prodotti di scarto o non utilizzati per la produzione del nostro prodotto finale.</p>	<p>9. Trasparenza con clienti e soci</p>
<p>5. Il cliente ha sempre ragione: rispettare fedelmente le aspettative del cliente che derivano dalla nostra comunicazione.</p>	<p>10. Correttezza: ci impegniamo non solo a seguire le regole e le leggi che regolano l'attività industriale ma guardiamo anche ai goals ambientali più importanti per lo sviluppo futuro (es. agenda 20-30)</p>

SCHEMA DI BASE DEL CONTO ECONOMICO

in verde le celle da compilare

voce	dettaglio	modalità di calcolo		prezzo unitario	unità vendute	€
+ Ricavi (incasso dalla vendita del totale dei prodotti effettivamente venduti)	rotoli di carta eco da foglie	prezzo di vendita unitario al kg x numero di pezzi venduti del prodotto 1	-	2,20 €	10000000	22.000.000,00 €
			-	- €	0	- €
	totale ricavi	<i>somma automatica</i>				22.000.000,00 €
			singola voce di costo	costo unitario	unità vendute	
- Costi diretti (direttamente legati alla produzione e alla commercializzazione e dei prodotti venduti)	rotoli carta	materiali per singolo prodotto (inclusi scarti)	0,30 €	1,30 €	10000000	13.000.000,00 €
		lavoro (costo al kg di carta)	0,30 €			
		commercializzazione (es. commissioni vendita)	0,20 €			
		altri costi variabili	0,50 €			
	prodotto 2	materiali per singolo prodotto (inclusi scarti)		- €	0	- €
		lavoro (costo orario del lavoratore/n° di pezzi realizzati in un'ora)				
		commercializzazione (es. commissioni vendita)				
	altri costi variabili					
	totale costi diretti	<i>somma automatica</i>				13.000.000,00 €
=	Margine di contribuzione	Differenza tra prezzo e costi di produzione	<i>differenza automatica</i>			9.000.000,00 €
- Costi fissi (non direttamente legati al prodotto, non variano a variare del numero di prodotti realizzati o venduti)	personale non di produzione	costo del personale amministrativo, creativo, di comunicazione, etc.				200.000,00 €
	marketing	costi per la produzione di brochure, sito, materiale pubblicitario, etc				20.000,00 €
	affitto	affitto annuale della sede e/o del magazzino				100.000,00 €
	altri costi fissi					100.000,00 €
	totale costi fissi	<i>somma automatica</i>				420.000,00 €
=	Utile	Risultato lordo, prima di pagare le tasse	<i>differenza automatica</i>			8.580.000,00 €

Necessità finanziarie e destinazione del valore economico

- Le necessità finanziarie della nostra impresa:

Finanziamenti per inizio attività, mutuo per macchinari di produzione industriale

- La destinazione del valore economico creato dalla nostra impresa:

Valore economico reinvestito in impresa, distribuito con aumenti salariali e premialità tra i dipendenti anche eventualmente attraverso partecipazioni nella società, azioni di restituzione alla comunità ed al territorio ospitante

L'IMPATTO DEL PRODOTTO		VALUTAZIONE 1-6
Qualità dell'offerta	Qualità del prodotto Il prodotto/servizio risponde ai bisogni del cliente e soddisfa le finalità per le quali è stato acquistato.	5
	Qualità della Relazione con i clienti L'impresa si prende cura del cliente affiancando alla qualità del prodotto un servizio speciale e/o una relazione di particolare valore.	5
	Rapporto qualità/prezzo Il prezzo è congruo rispetto alla qualità e al valore per il cliente del prodotto/servizio e al mercato di riferimento.	3
	Sicurezza e tutela del cliente Il prodotto è pensato per garantire al cliente i migliori standard di sicurezza per tutte le fasi di vita del prodotto o del servizio.	5
Contributo del prodotto allo sviluppo della società	Contributo al benessere delle persone Il prodotto/servizio è strutturalmente funzionale a generare un impatto positivo nel breve e nel lungo periodo, sulla qualità della vita delle persone (o, indirettamente, sul benessere della società).	4
	Accessibilità e inclusività Il prodotto o la sua commercializzazione sono stati progettati per favorire l'accessibilità a categorie precedentemente escluse o limitate, in termini di prezzo, distribuzione, informazioni fornite, ecc.	na
	Contributo al benessere del pianeta Il prodotto/servizio è strutturalmente funzionale a produrre un impatto positivo nel breve e nel lungo periodo, sull'ambiente (es. pannelli solari, consulenza sostenibilità ambientale).	6
	Progettazione sostenibile Il prodotto/servizio è progettato in modo da ridurre il più possibile gli impatti ambientali a monte e/o a valle (es. materie prime sostenibili, riciclabilità, processi produttivi sostenibili ecc.).	5
	Innovazione di prodotto Il prodotto introduce elementi di innovazione significativi nell'ottica del miglioramento del servizio alle persone e alla società.	5
	Cultura Il prodotto o le attività ad esso collegate contribuiscono alla crescita culturale del settore di riferimento, e in generale della società, attraverso la condivisione di informazioni e saperi.	4

L'IMPATTO DEL LAVORO		VALUTAZIONE 1-6
Impegno contrattuale e welfare	<p>Creazione e remunerazione del lavoro L'impresa è in grado di creare lavoro (agli imprenditori soci e/o a terzi) a condizioni eque e trasparenti, correttamente retribuito e contrattualizzato.</p>	5
	<p>Sicurezza sul posto di lavoro Siamo in grado di offrire un ambiente di lavoro sicuro, accogliente, pulito e curato, garantendo i massimi livelli di sicurezza possibili e adeguandosi alle normative esistenti.</p>	4
	<p>Welfare aziendale e benefit Il lavoro è progettato in modo da massimizzare il benessere dei lavoratori e prevedere misure che rendano più semplice la conciliazione vita personale - lavoro.</p>	4
Realizzazione professionale dell'individuo	<p>Coerenza ruolo-persona Il lavoro è progettato in modo da curare la coerenza tra il ruolo e le competenze, attitudini e aspirazioni delle persone, così da favorire la loro realizzazione professionale.</p>	4
	<p>Formazione e sviluppo professionale Sono previste per le persone occasioni di sviluppo (formali o informali), e pianificati percorsi volti a sviluppare competenze e capacità, attraverso la formazione e l'esperienza qualificata.</p>	4
	<p>Chiarezza organizzativa Siamo in grado di trasmettere alle persone il senso del loro ruolo all'interno del sistema azienda, definendo e comunicando con chiarezza e trasparenza ruoli, processi, scelte, obiettivi (sia individuali che aziendali) e le altre informazioni aziendali rilevanti.</p>	4
	<p>Relazioni e collaborazione L'ambiente di lavoro è progettato in modo da stimolare tra le persone collaborazione, solidarietà, spirito di squadra, valorizzando complementarità, confronto e dialogo sia tra pari che tra capo e collaboratori.</p>	4
	<p>Valorizzazione delle differenze e Inclusione Siamo in grado di offrire condizioni inclusive che favoriscano la piena espressione di ciascuna persona nella propria unicità e diversità; nonch di favorire l'accesso al lavoro e la qualità della partecipazione anche da parte di categorie che affrontano particolari difficoltà sul mercato del lavoro (giovani, donne, categorie fragili, ecc.).</p>	4

L'IMPATTO ECONOMICO		VALUTAZIONE 1-6
Creazione di valore economico	Fatturato L'attività di business è in grado di generare valore economico.	4
	Redditività Il risultato economico (utile) è positivo, consistente e coerente con le aspettative dell'impresa.	4
Condivisione del valore economico	Condivisione con i lavoratori Esistono meccanismi di condivisione del valore con i lavoratori.	4
	Remunerazione del capitale L'impresa sarà in grado di remunerare il capitale secondo le aspettative dei soci.	na
	Reinvestimento degli utili Sono previste modalità di reinvestimento degli utili in azienda.	4
	Filantropia Eventuale destinazione di una parte del valore prodotto dall'azienda a investimenti per comunità, sotto qualunque forma.	na



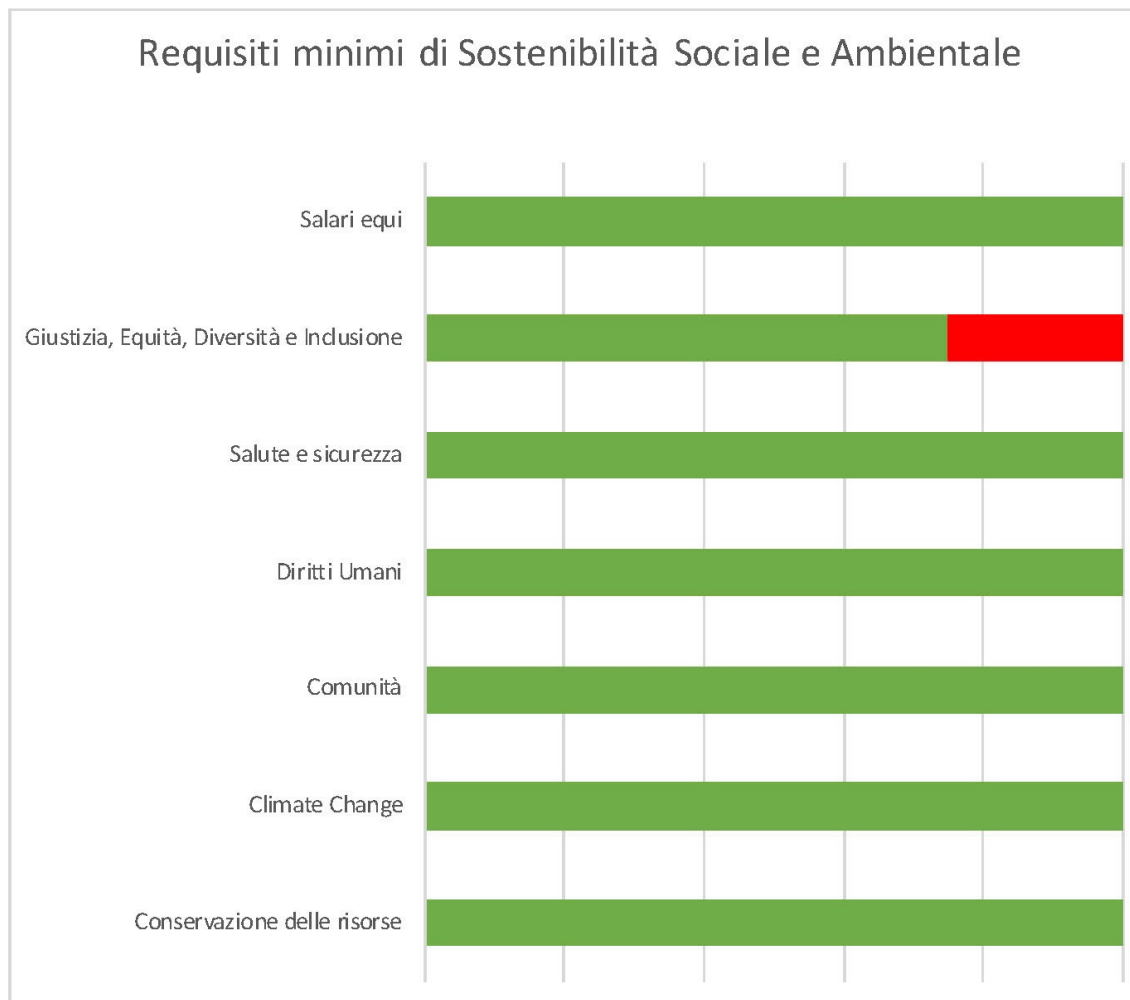
Requisiti minimi di sostenibilità sociale e ambientale

LA SOSTENIBILITA' SOCIALE E AMBIENTALE (I 10 PECCATI CAPITALI)		REQUISITI MINIMI (SI/NO)
Salari equi (ESRS S1 e S2)	Salario dignitoso L'azienda prevede di pagare un salario minimo utilizzando un parametro di riferimento per il salario di sussistenza (es. rispetto alla soglia di povertà ISTAT).	si
	Salario dignitoso nella filiera L'azienda prevede di pagare un giusto prezzo per i beni e i servizi acquistati, in modo da garantire la possibilità di una corretta remunerazione del lavoro dei fornitori.	si
Giustizia, Equità, Diversità e Inclusione (ESRS S1 e S2)	Monitoraggio L'azienda ha contezza delle informazioni rispetto alla diversità nella forza lavoro, tramite la raccolta regolare di dati o strumenti informali, che deve avvenire in modo da rispettare la dignità delle persone.	si
	Gestione dei rischi L'azienda deve identificare i rischi e le opportunità di esclusione per le persone, rispetto a diverse possibili diversità (genere, orientamento sessuale, etnia, disabilità, religione, provenienza, ecc.), e mettere in atto politiche o azioni per prevenirle.	si
	Accessibilità L'azienda deve offrire pari opportunità di accesso al lavoro e ai ruoli di responsabilità a tutte le persone, indipendentemente da genere, orientamento sessuale, etnia, disabilità, ecc.	si
	Parità di genere Le donne rappresentano almeno 1/3 delle persone attive in azienda e la governance dell'azienda riflettere la struttura interna dell'organizzazione, in termini di diversità.	no

Requisiti minimi di sostenibilità sociale e ambientale

Salute e sicurezza (ESRS S1 e S4)	Verso i collaboratori L'azienda garantisce il rispetto della normativa vigente in materia di sicurezza applicabili, e si adopera per monitorare e gestire eventuali rischi emergenti, nell'ottica di mettere al primo posto la sicurezza e il benessere delle persone.	si
	Verso i clienti L'azienda garantisce il rispetto della normativa vigente in materia di sicurezza applicabili, e si adopera per monitorare e gestire eventuali rischi emergenti, nell'ottica di mettere al primo posto la sicurezza e il benessere delle persone.	si
Diritti Umani (ESRS S1 e S2)	Rispetto dei diritti umani L'azienda opera in modo conforme non solo alle normative sui diritti umani e del lavoro, ma anche a principi etici rispetto alla tutela del benessere fisico e mentale delle persone.	si
	Comunità Locali L'azienda si è interrogata rispetto ai propri impatti, effettivi e potenziali, sulla comunità locale, e ha adottato pratiche per contenere i rischi di impatto negativo, qualora minimamente significativo.	si
Climate Change (ESRS E1)	Monitoraggio e riduzione L'azienda si è interrogata rispetto alle proprie emissioni GhG e ha adottato pratiche virtuose (anche minime) per contenere il proprio impatto, qualora minimamente significativo.	si
Conservazione delle risorse (ESRS E2, E3, E4, E5)	Circularità, conservazione delle risorse e riduzione dei rifiuti (ESRS E5) L'azienda si è interrogata rispetto all'impatto ambientale esistente e potenziale nelle sue operazioni e nella sua catena del valore a monte e a valle, ipotizzando un percorso di miglioramento rispetto al consumo di risorse naturali e alla riduzione dell'impatto nel fine vita dei prodotti.	si

Requisiti minimi di sostenibilità sociale e ambientale



Rif. Allegato G

- **Ciò che ci piace del nostro progetto:**
L'idea ecologica e sostenibile del reperimento della materia prima
- **Punti deboli:**
Costi e progettazione
- **Eventuali realizzazioni concrete o sperimentazioni:**
Esiste un'azienda in Europa che ha cominciato a produrre carta da fogliame
- **Goal raggiunti e conoscenze maturate:**
Abbiamo approfondito le conoscenze sulle tecniche di produzione della carta, sul mercato di tale prodotto e sul funzionamento di un'azienda in generale
- **Ostacoli da affrontare:**
Concorrenza, prezzi accessibili, costo del lavoro
- **Obiettivi futuri:**
Continuare ad approfondire l'attività imprenditoriale e gli aspetti economici ed etici